

**UCHWAŁA NR XVIII/178/2020  
RADY MIEJSKIEJ W TUCHOWIE**

z dnia 26 lutego 2020 r.

**w sprawie przyjęcia Gminnego Programu Profilaktyki i Rozwiązywania Problemów Alkoholowych Gminy  
Tuchów na rok 2020**

Na podstawie art.18 ust.2 pkt 15 ustawy z dnia 8 marca 1990r. o samorządzie gminnym (Dz.U z 2019 poz. 506,1309,1571,1696,1815), w związku z art.4<sup>1</sup> ust. 2 i 5 ustawy z dnia 26 października 1982 r. o wychowaniu w trzeźwości i przeciwdziałaniu alkoholizmowi (Dz.U. z 2019 poz.2277) Rada Miejska w Tuchowie uchwala, co następuje:

§ 1. Uchwala się Gminny Program Profilaktyki i Rozwiązywania Problemów Alkoholowych Gminy Tuchów na rok 2020 w brzmieniu określonym w załączniku do niniejszej uchwały.

§ 2. Wykonanie uchwały powierza się Burmistrzowi Tuchowa.

§ 3. Uchwała wchodzi w życie z dniem podjęcia.

Przewodniczący Rady Miejskiej  
w Tuchowie

**mgr Stanisław Obrzut**

Załącznik do Uchwały Nr XVIII/178/2020  
Rady Miejskiej w Tuchowie  
z dnia 26 lutego 2020 r.

# Gminny Program Profilaktyki i Rozwiązywania Problemów Alkoholowych na rok 2020

---

**Gmina Tuchów**



## Spis treści

WPROWADZENIE.....	2
CHARAKTERYSTYKA GMINY.....	6
Położenie gminy.....	6
Dane demograficzne.....	6
DIAGNOZA PROBLEMÓW SPOŁECZNYCH.....	7
Problem alkoholowy z perspektywy dorosłych mieszkańców.....	9
Problem nikotynowy z perspektywy dorosłych mieszkańców.....	10
Problem narkotykowy z perspektywy dorosłych mieszkańców.....	11
Problem alkoholowy z perspektywy dzieci i młodzieży.....	12
Problem nikotynowy z perspektywy dzieci i młodzieży.....	13
Problem narkotykowy z perspektywy dzieci i młodzieży.....	13
DZIAŁANIA GMINNEJ KOMISJI ROZWIĄZYWANIA PROBLEMÓW ALKOHOLOWYCH W GMINIE TUCHÓW.....	16
Działanie punktu konsultacyjno-informacyjnego.....	17
Profilaktyka zachowań ryzykownych dzieci i młodzieży.....	18
ZASOBY UMOŻLIWIAJĄCE PROWADZENIE DZIAŁALNOŚCI PROFILAKTYCZNEJ I NAPRAWCZEJ.....	19
ADRESACI PROGRAMU.....	19
CELE PROGRAMU.....	20
ZASADY FINANSOWANIA GMINNEGO PROGRAMU PROFILAKTYKI I ROZWIĄZYWANIA PROBLEMÓW ALKOHOLOWYCH ORAZ SPOSÓB REALIZACJI ZADAŃ.....	37
Finansowanie.....	37
Sposoby realizacji zadań.....	37
Monitorowanie.....	37
Uzasadnienie.....	38

# WPROWADZENIE

---

Zgodnie z art. 4<sup>1</sup> ust. 1 ustawy z dn. 26 października 1982 roku o wychowaniu w trzeźwości i przeciwdziałaniu alkoholizmowi (t.j. Dz.U. z 2019 r., poz. 2277), do zadań własnych gminy należy prowadzenie działań związanych z profilaktyką i rozwiązywaniem problemów alkoholowych oraz integracją społeczną osób uzależnionych od alkoholu.

Zadania te obejmują:

- zwiększanie dostępności pomocy terapeutycznej i rehabilitacyjnej dla osób uzależnionych od alkoholu,
- udzielanie rodzinom, w których występują problemy alkoholowe, pomocy psychospołecznej i prawnej, a w szczególności ochrony przed przemocą w rodzinie,
- prowadzenie profilaktycznej działalności informacyjnej i edukacyjnej w zakresie rozwiązywania problemów alkoholowych i przeciwdziałania narkomanii, w szczególności dla dzieci i młodzieży, w tym prowadzenie pozalekcyjnych zajęć sportowych, a także działań na rzecz dożywiania dzieci uczestniczących w pozalekcyjnych programach opiekuńczo-wychowawczych i socjoterapeutycznych,
- wspomaganie działalności instytucji, stowarzyszeń i osób fizycznych, służącej rozwiązywaniu problemów alkoholowych,
- podejmowanie interwencji w związku z naruszeniem przepisów określonych w art. 13 i 15 ustawy oraz występowanie przed sądem w charakterze oskarżyciela publicznego,
- wspieranie zatrudnienia socjalnego poprzez organizowanie i finansowanie centrów integracji społecznej.

Gminny Program Profilaktyki i Rozwiązywania Problemów Alkoholowych dla Gminy Tuchów na 2020 rok określa lokalną strategię działań w zakresie profilaktyki uzależnień i minimalizacji szkód, jakie wynikają z nadużywania alkoholu. Gmina na mocy ustawy o wychowaniu w trzeźwości i przeciwdziałaniu alkoholizmowi uzyskała kompetencje do podejmowania działań w zakresie rozwiązywania problemów alkoholowych w społeczności lokalnej.

Alkoholizm jest jednym z najpoważniejszych współczesnych problemów społecznych. Według Światowej Organizacji Zdrowia (WHO) alkohol znajduje się na trzecim miejscu wśród czynników ryzyka dla zdrowia populacji, a ponad 60 rodzajów chorób i urazów ma związek z używaniem alkoholu.

Szkody zdrowotne wywołane alkoholem nie ograniczają się tylko do szkód występujących u osób uzależnionych (lub nadużywających alkoholu). Poza wyniszczeniem zdrowotnym i psychicznym, które dotyka osoby uzależnione, ma również wymiar społeczny, obejmując swoim zasięgiem zdrowie fizyczne i psychiczne członków rodzin i osób żyjących w najbliższym otoczeniu alkoholika. Nadużywanie alkoholu powoduje wiele innych szkód społecznych, np.: zakłócenia bezpieczeństwa publicznego, przemoc w rodzinie, przestępczość, wypadki drogowe, ubóstwo i bezrobocie. Szkody występują w znacznej mierze w sferze ekonomicznej. Są to koszty: leczenia osób uzależnionych jak i współuzależnionych, systemu pomocy społecznej, zaangażowania wymiaru sprawiedliwości, przedwczesnej umieralności oraz spadek wydajności pracy. Dlatego działania w zakresie zapobiegania i rozwiązywania problemów alkoholowych powinny być przedmiotem szczególnej troski ze strony samorządu lokalnego.

W badaniu „Kondycja psychiczna mieszkańców Polski”<sup>1</sup> przeprowadzonym przez badaczy z Instytutu Psychiatrii i Neurologii wskazano, że w próbie losowej liczącej ponad 10 tysięcy respondentów osób w wieku 18-64 lata do najczęstszych zaburzeń psychicznych należały zaburzenia związane z używaniem substancji (12,8%), w tym nadużywanie i uzależnienie od alkoholu (11,9%) oraz nadużywanie i uzależnienie od narkotyków (1,4%). Prognoza tych danych na populację ogólną pozwala przyjąć, iż nadużywanie substancji, w tym alkoholu dotyczy ponad 3 milionów Polaków. W rodzinach z problemem alkoholowym, w których co najmniej jedna osoba pije w sposób szkodliwy dla niej i dla członków tej rodziny, żyje 3-4 miliony osób, w tym 1,5-2 miliony dzieci, 2,5 miliona osób nadużywających alkoholu oraz 700-900 tysięcy osób uzależnionych. Potwierdzają to szacunki Państwowej Agencji Rozwiązywania Problemów Alkoholowych (PARPA) opublikowane w 2017 roku w Narodowym Programie Trzeźwości, według których większość osób pijących alkohol spożywa go w sposób, który nie powoduje negatywnych konsekwencji dla nich i dla osób z ich otoczenia. Jednak kilkanaście procent dorosłych Polaków spożywa alkohol problemowo. Według PARPA w Polsce żyje ok. 650 tysięcy - 1 milion osób uzależnionych od alkoholu oraz ok. 3 milionów osób pijących szkodliwie i ryzykownie. Oprócz osób uzależnionych problem nadużywania alkoholu dotyka osób współuzależnionych (członków rodziny), których jest 4-5 milionów, w tym. ok. 1 miliona dzieci<sup>2</sup>.

---

1

Kondycja psychiczna mieszkańców Polski, Red. naukowa : Jacek Moskalewicz, Andrzej Kiejna, Bogdan Wojtyniak Instytut Psychiatrii i Neurologii w Warszawie Instytut Psychiatrii i Neurologii, Warszawa 2012

2

Dane Państwowej Agencji Rozwiązywania Problemów Alkoholowych, wskazują, iż w Polsce wśród spożywanych napojów alkoholowych najwyższy odsetek stanowi piwo.

W 2018 roku spożycie piwa w litrach na 1 mieszkańca kraju wynosiło 100,5 litra i w stosunku do roku 2000 – 66,9, nastąpił wzrost o 33,6 litra<sup>3</sup>.

W obecnej dobie nie zastanawiamy się już, czy warto pomagać osobom, rodzinom, dzieciom dotkniętym problemem alkoholizmu, ale jak to robić szybciej, skuteczniej i efektywniej. Pomagać to nie tylko minimalizować skutki alkoholizmu, ale przede wszystkim zapobiegać, czyli edukować, uświadamiać, wskazywać alternatywne sposoby spędzania czasu wolnego, radzenia sobie z sytuacjami trudnymi, konfliktami. Pomagać to również podejmować działania polegające na kształtowaniu prawidłowych postaw osobowościowych, uczyć umiejętności mówienia „nie” wszelkim używkom kiedy to człowiek jest poddany presji otoczenia.

Należy zwrócić uwagę, że uzależnienie nie dotyczy tylko alkoholu, narkotyków, ale również innych nieracjonalnych zachowań tj. uprawianie gier hazardowych, zbieractwo. Bardzo często stanowi to ucieczkę od problemów dnia codziennego. Uzależnienia mogą być pojedyncze lub złożone, mogą się krzyżować, zmieniać. Powodują one choroby wyniszczające psychikę, a w dalszej kolejności niszczą życie rodzinne, zawodowe, towarzyskie. W osobie uzależnionej następują zmiany charakterologiczne, które objawiają się brakiem obowiązkowości, osłabieniem woli i zainteresowań. Dlatego tak ważne jest uczestnictwo w programach opracowanych w celu „walki” z nałogiem.

Gminny Program Profilaktyki i Rozwiązywania Problemów Alkoholowych obejmuje działania zgodne zarówno z kierunkami zawartymi w ustawie z 26 października 1982 r. o wychowaniu w trzeźwości i przeciwdziałaniu alkoholizmowi (t.j. Dz.U. z 2019 r., poz. 2277), jak i z polityką Gminy Tuchów, a ponadto opiera się o następujące akty prawne:

Ustawy:

- z dnia 26 października 1982 roku o wychowaniu w trzeźwości i przeciwdziałaniu alkoholizmowi (t.j. Dz.U. z 2019 r., poz. 2277),
- z dnia 29 lipca 2005 roku o przeciwdziałaniu narkomanii (t.j. Dz. U. z 2019 r. poz. 852 z późn. zm.),
- z dnia 29 lipca 2005 roku o przeciwdziałaniu przemocy w rodzinie (t.j. Dz.U. z 2019 r. poz. 730 z późn. zm.),

---

Narodowy Program Trzeźwości, 2017

- z dnia 11 września 2015 roku o zdrowiu publicznym (t.j. Dz. U. z 2019 r. poz. 2365),
- z dnia 15 kwietnia 2011 roku o działalności leczniczej (t.j. Dz. U. z 2019 r. poz. 492 z późn. zm.).

#### Programy krajowe:

- Narodowy Program Zdrowia na lata 2016 – 2020 z dnia 4 sierpnia 2016 r.
- Krajowy Program Przeciwdziałania Przemocy w Rodzinie na lata 2014 – 2020 z dnia 29 kwietnia 2014 roku.

#### Programy regionalne:

- Małopolski Program Profilaktyki i Rozwiązywania Problemów Alkoholowych na lata 2014-2020, przyjęty Uchwałą Nr 138/14 Zarządu Województwa Małopolskiego z dnia 13 lutego 2014 roku,
- Małopolski Program Przeciwdziałania Narkomanii na lata 2014 – 2020, przyjęty Uchwałą Nr 3/14 Zarządu Województwa Małopolskiego z dnia 2 stycznia 2014 roku.

---

## CHARAKTERYSTYKA GMINY

---

### Położenie gminy

**G**mina Tuchów to gmina miejsko-wiejska. Należy do województwa małopolskiego, powiatu tarnowskiego. Gmina Tuchów ma 18 043 mieszkańców, czyli zamieszkuje ją 9,0% ludności powiatu. Gmina stanowi 7,1% powierzchni powiatu. Siedzibą gminy jest miasto Tuchów.



Herb gminy



Położenie

## Dane demograficzne

Gmina Tuchów ma 18 043 mieszkańców, z czego 50,4% stanowią kobiety, a 49,6% mężczyźni. W latach 2002-2018 liczba mieszkańców wzrosła o 2,5%. Średni wiek mieszkańców wynosi 39,0 lat i jest nieznacznie mniejszy od średniego wieku mieszkańców województwa małopolskiego oraz nieznacznie mniejszy od średniego wieku mieszkańców całej Polski.

32,8% mieszkańców Gminy Tuchów jest stanu wolnego, 56,7% żyje w małżeństwie, 1,5% mieszkańców jest po rozwodzie, a 8,6% to wdowy/wdowcy.

**Tabela 1. Wybrane dane demograficzne**

	Gmina Tuchów	Powiat Tarnowski
<b>Ludność</b>	18 043	201 570
• w tym kobiety	9 095	101 581
<b>Urodzenia żywa</b>	189	2 100
<b>Zgony</b>	160	1 717
<b>Przyrost naturalny</b>	29	383
<b>Saldo migracji ogółem</b>	-44	-127
<b>Ludność w wieku:</b>		
• przedprodukcyjnym	3 590	39 013
• produkcyjnym	11 203	127 040
• poprodukcyjnym	3 250	35 517

Źródło: Bank Danych Lokalnych, 2018 r.



## DIAGNOZA PROBLEMÓW SPOŁECZNYCH

---

Problemy alkoholowe są powszechnie postrzegane jako jedno z najważniejszych zagrożeń społecznych - obok problemu ubóstwa, bezrobocia, problemu narkomanii, zaniedbywania rodzin i przestępczości.

### **Do najważniejszych problemów alkoholowych można zaliczyć:**

- nadużywanie alkoholu przez dorosłych,
- uzależnienie od alkoholu,
- picie alkoholu przez młodzież.

Uzależnienie od alkoholu jest chorobą chroniczną, postępującą i potencjalnie śmiertelną. Nie jest możliwe całkowite jej wyleczenie, a jedynie zahamowanie narastania jej objawów i szkód zdrowotnych.

Skala problemów alkoholowych jest bardzo istotną miarą ogólnego stanu zdrowia społeczeństwa. Jak wynika z wielu badań, problemy te są umieszczone w czołówce zagrożeń cywilizacyjnych i społecznych naszych czasów. Gminny program powinien więc stanowić jak najlepszą odpowiedź na występujące w naszej lokalnej społeczności problemy związane z piciem alkoholu. Oznacza to, że powinien opierać się na dokładnej analizie występujących problemów, potrzeb i możliwości ich zaspokojenia adekwatnych do sił i środków, jakimi dysponuje gmina na potrzeby profilaktyki i rozwiązywania problemów alkoholowych na terenie Gminy Tuchów.

W 2018 roku firma Oficyna Profilaktyczna z Krakowa przeprowadzała na zlecenie Gminy Tuchów badania diagnostyczne problemów uzależnień (alkoholizm, narkomania, nikotynizm) i innych zagrożeń społecznych (cyberprzemoc, przemoc domowa, przemoc rówieśnicza).

### **Badaniami objęto poniższe obszary problemowe:**

#### **❖ Alkohol i inne problemy społeczne w życiu dorosłych:**

- poglądy i postawy wobec alkoholu,
- spożycie alkoholu,
- straty społeczne związane z nadużywaniem alkoholu,
- opinie mieszkańców na temat problemów związanych z używaniem i nadużywaniem alkoholu,
- dynamika problemów alkoholowych.

#### **❖ Narkotyki i dopalacze w życiu dorosłych:**

- poglądy i postawy wobec środków psychoaktywnych,
- spożycie narkotyków i dopalaczy,
- opinie mieszkańców na temat szkodliwości narkotyków i dopalaczy.

❖ **Inne problemy społeczne w życiu dorosłych:**

- uzależnienie od nikotyny- powody sięgania po papierosy i ilość wypalanego tytoniu,
- przemoc domowa - opinie, doświadczenia respondentów związane z doświadczaniem bądź stosowaniem przemocy.

❖ **Alkohol a młodzież:**

- postawy uczniów wobec alkoholu i wiedza o problemach alkoholowych,
- zachowania alkoholowe młodzieży,
- sprzedaż alkoholu nieletnim,
- postawy dorosłych a picie alkoholu przez młodzież.

❖ **Młodzież a narkotyki:**

- kontakt ze środkami odurzającymi,
- poglądy i wiedza na temat szkodliwości narkotyków,
- dostępność środków odurzających.

❖ **Młodzież a zachowania przemocowe:**

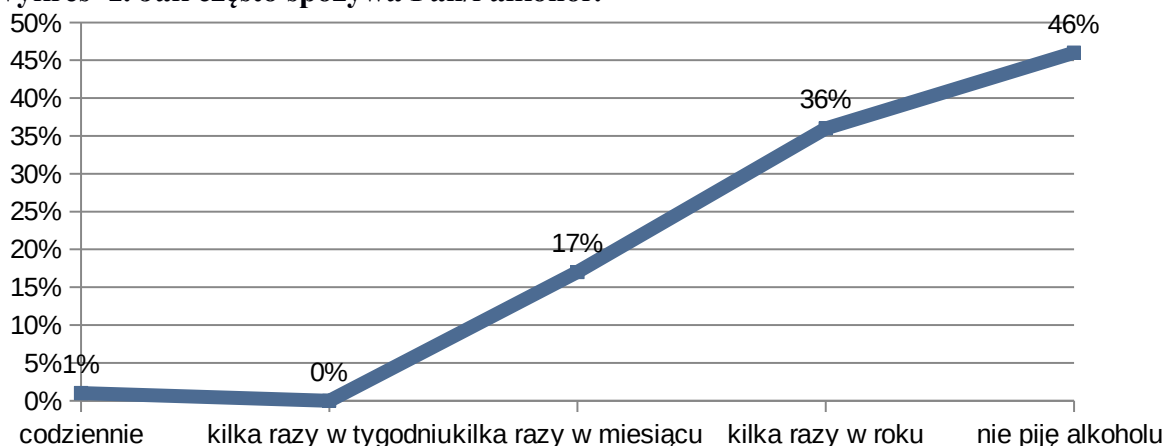
- przemoc rówieśnicza,
- przemoc domowa,
- cyberprzemoc - przemoc z wykorzystaniem telefonu komórkowego i Internetu.

Poniżej przedstawiamy skrótowe rezultaty badań. Diagnoza problemów społecznych znajduje się w odrębnym dokumencie.

### Problem alkoholowy z perspektywy dorosłych mieszkańców

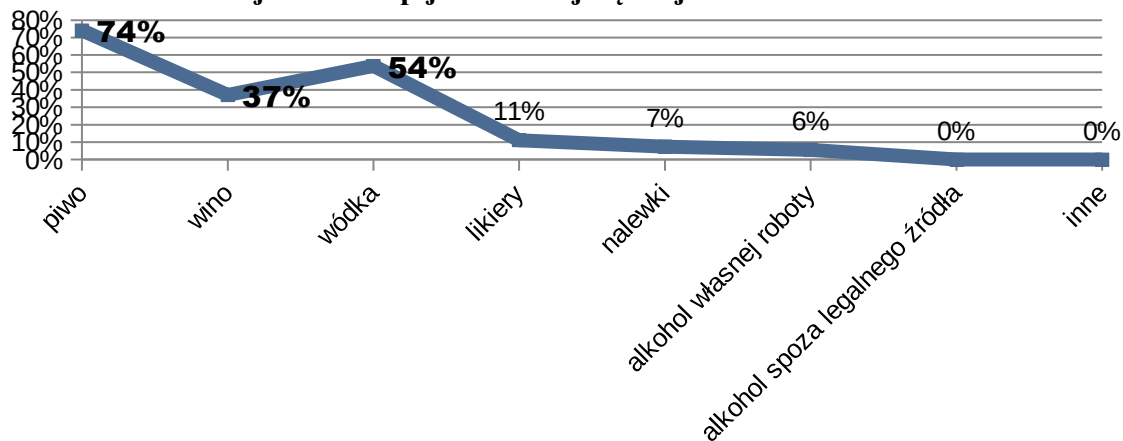
Celem określenia skali problemu alkoholizmu w Gminie Tuchów, poprosiliśmy dorosłych mieszkańców o oszacowanie jak często spożywają alkohol. Spośród ankietowanych 46% deklaruje, że w ogóle nie pije alkoholu, zaś 36% badanych pije napoje alkoholowe kilka razy w roku. 17% respondentów sięga po alkohol kilka razy w miesiącu. Codziennie spożywa alkohol 1% badanych mieszkańców.

**Wykres 1. Jak często spożywa Pan/i alkohol?**



Wśród osób, które przyznały, że spożywają alkohol, najpopularniejszym napojem jest piwo (74%), natomiast 54% badanych pije wódkę i 37% wino. Popularne są również likiery (11%) nalewki (7%). Mieszkańcy wymienili także alkohol własnej roboty (6%).

**Wykres 2. Jaki rodzaj alkoholu pije Pan/i najczęściej?**

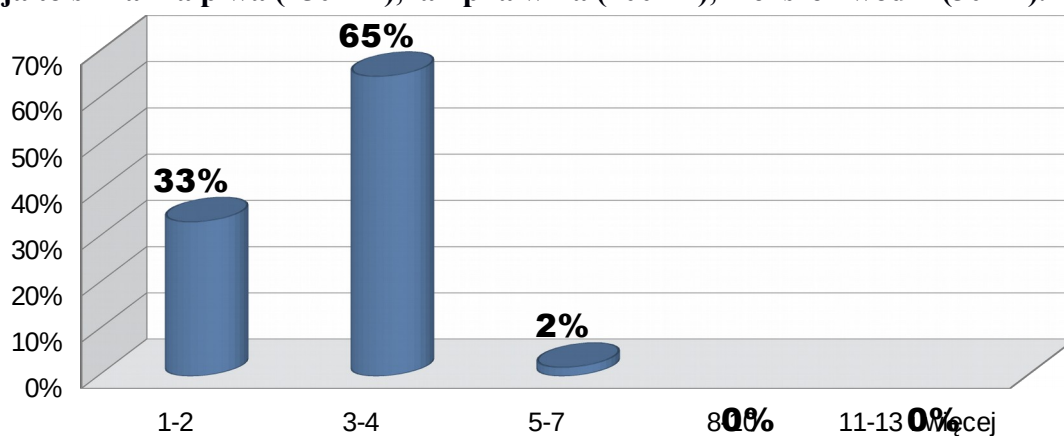


*\*Pytanie wielokrotnego wyboru, odpowiedzi nie sumują się do 100%*

W diagnozie alkoholizmu, obok częstotliwości spożywanego trunków, istotnym wskaźnikiem tego problemu są także dzienne porcje spożycia alkoholu. Spożycie alkoholu opisywać można w gramach wypitego alkoholu lub też posługując się miarą porcji standardowej. Przyjmuje się, że w Europie porcja taka zawiera zwykle 10 g czystego alkoholu. Porcja standardowa alkoholu (tzn. 10 g czystego, 100% alkoholu) zawarta jest w ok. 250 ml piwa o mocy 5%, w ok. 100 ml wina o mocy 12% oraz w ok. 30 ml wódki o mocy 40%<sup>4</sup>.

Jak wynika z odpowiedzi respondentów, 33% wypija zwykle 1-2 jednostki alkoholu, 65% ankietowanych 3-4 porcje, a 2% badanych deklaruje spożycie 5-7 porcji dziennie.

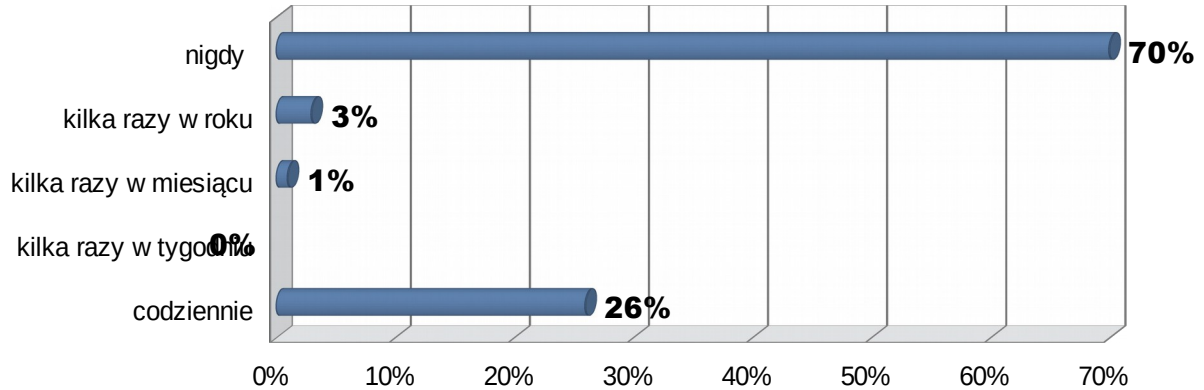
**Wykres 3. Ile porcji alkoholu wypija Pan/i w ciągu całego dnia, w którym Pan/i pije? Porcja to szklanka piwa (250 ml), lampka wina (100 ml), kieliszek wódki (30 ml).**



## Problem nikotynowy z perspektywy dorosłych mieszkańców

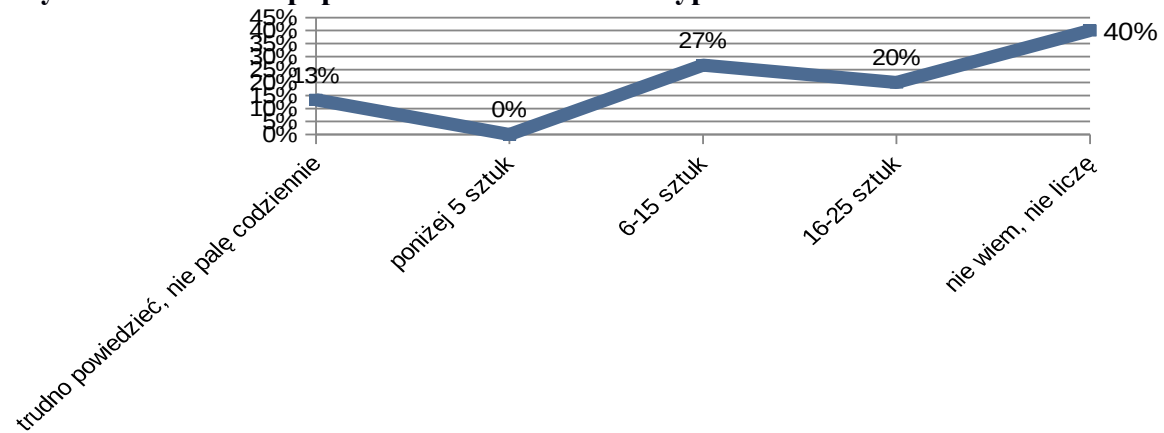
Część mieszkańców Gminy Tuchów - 70% deklaruje, że nigdy nie paliło papierosów, zaś 26% twierdzi, że codziennie pali papierosy. Kilka razy w miesiącu po wyroby tytoniowe sięga 1% badanych, a 3% pali kilka razy w roku

**Wykres 4. Jak często pali Pan/i papierosy?**



Spośród osób, które zadeklarowały się jako palące 6-15 papierosów wypala 27% badanych, 20% pali od 16 do 25 sztuk dziennie. 13% respondentów nie pali każdego dnia, co trzeci ankietowany nie liczy ilości wypalanego tytoniu.

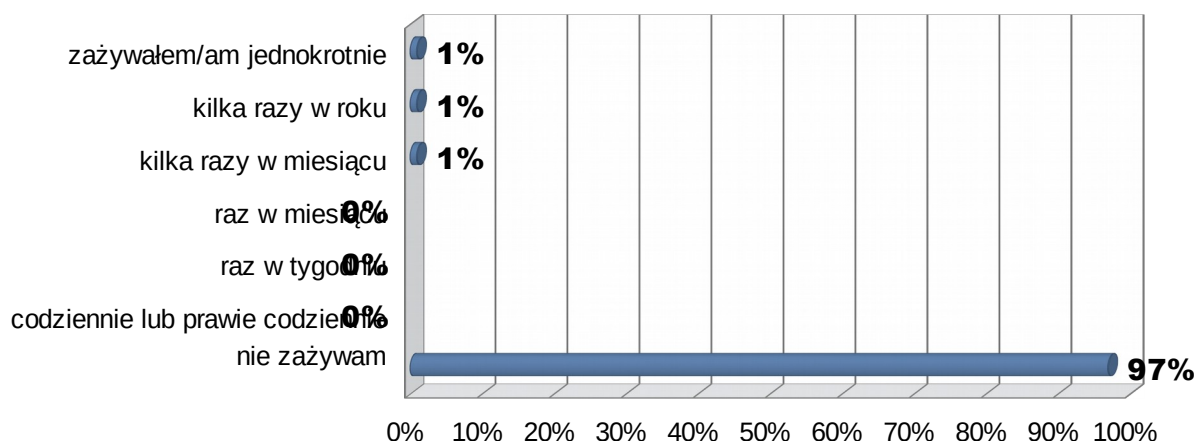
**Wykres 5. Ile sztuk papierosów dziennie Pan/i wypala?**



## Problem narkotykowy z perspektywy dorosłych mieszkańców

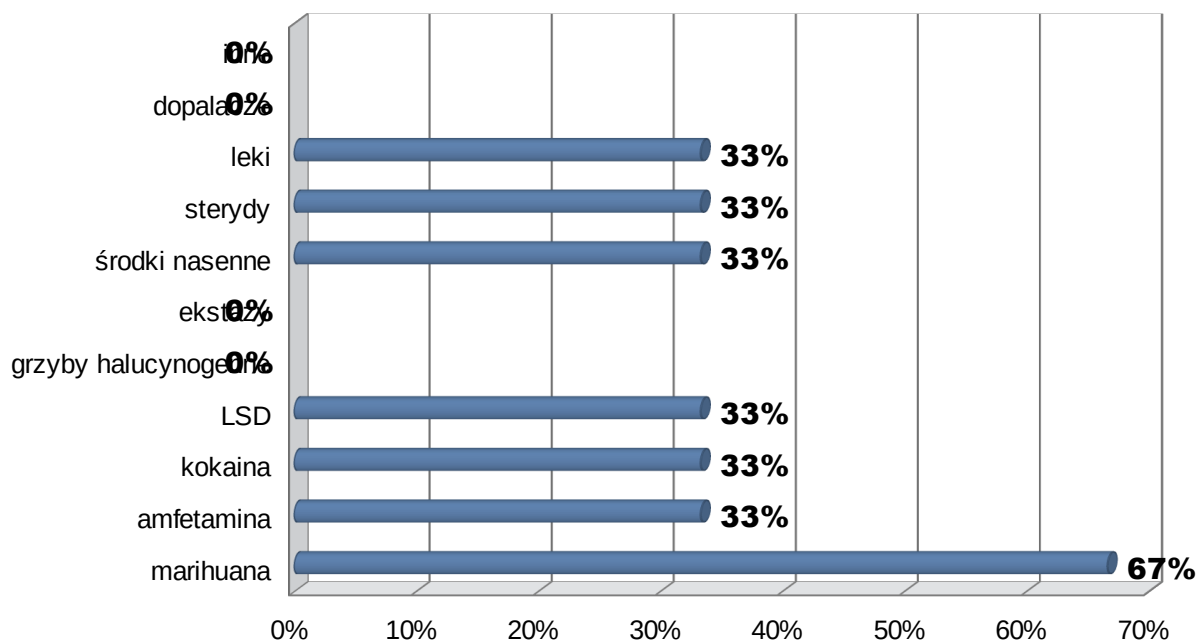
W pierwszym pytaniu ankietowani zostali zapytani o zażywanie narkotyków. 3% badanych ma za sobą inicjację narkotykową. Po środki psychoaktywne kilka razy w miesiącu sięga 1% badanych, kilka razy w roku – kolejny 1%. Jednokrotnie narkotyki zażywał 1% mieszkańców.

**Wykres 6. Jak często zażywa Pan/i środki psychoaktywne (narkotyki, dopalacze, leki w celu odurzenia)?**



Wśród osób, które zadeklarowały się, że zażywają narkotyki, większość najczęściej sięga po marihuanę (67%). 33% badanych bierze leki, sterydy, środki nasenne, jak również LSD, kokainę i amfetaminę.

#### Wykres 7. Proszę zaznaczyć na poniższej liście, które substancje psychoaktywne stosował/a Pan/i?

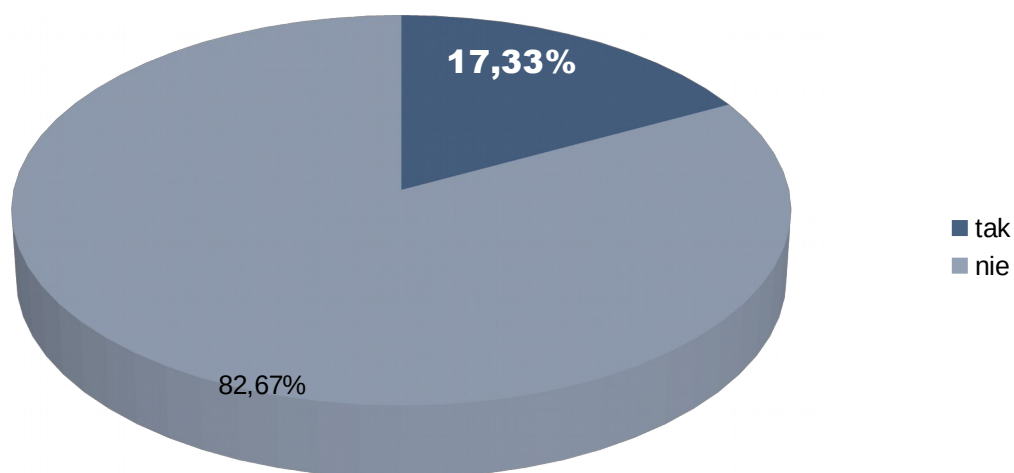


\*Pytanie wielokrotnego wyboru, odpowiedzi nie sumują się do 100%

#### Problem alkoholowy z perspektywy dzieci i młodzieży

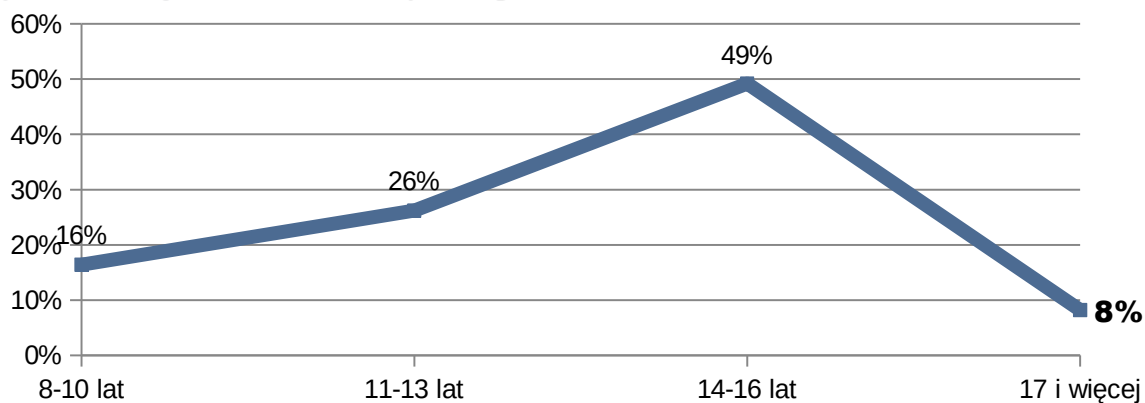
17% uczniów ma za sobą inicjację alkoholową. Większość badanych - 83% twierdzi, że nigdy nie piło napojów alkoholowych.

#### Wykres 8. Czy próbowałeś/aś pić alkohol?



Na pytanie, w jakim wieku spożywałeś alkohol, połowa badanych (49%) odpowiedziała, że miała wówczas 14-16 lat. 26% respondentów piło napoje alkoholowe pomiędzy 11 a 13 rokiem życia, zaś 16% badanych miało wówczas 8-10 lat. 17 i więcej lat w czasie inicjacji alkoholowej miało 8% ankietowanych.

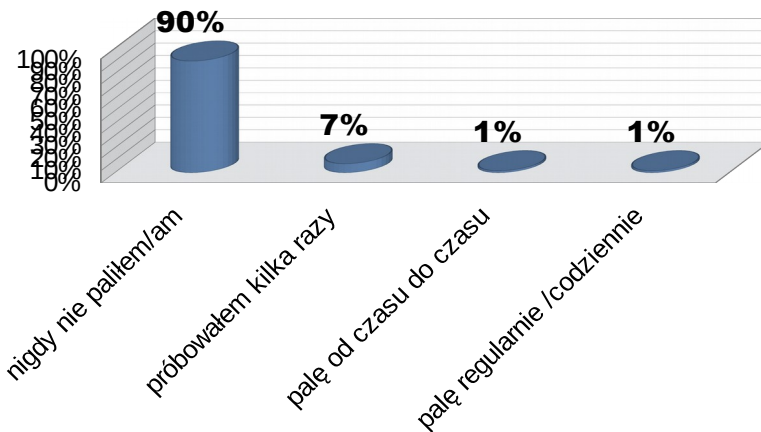
**Wykres 9. W jakim wieku zacząłeś/aś pić alkohol?**



### Problem nikotynowy z perspektywy dzieci i młodzieży

Uczniowie mieli oszacować ile razy w życiu próbowali palić papierosy. Zdecydowana większość badanych - 90% twierdzi, że nigdy nie sięgała po wyroby tytoniowe, natomiast 7% paliło tylko kilka razy. 1% ankietowanych pali papierosy od czasu do czasu, kolejny 1% badanych sięga po wyroby tytoniowe codziennie.

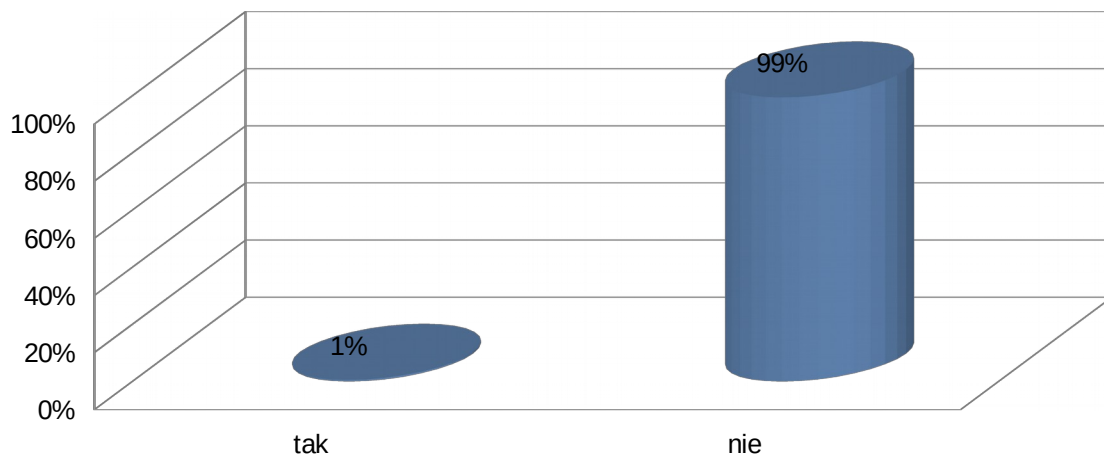
**Wykres 10. Ile razy w życiu (jeśli w ogóle) zdarzyło Ci się próbować palić papierosy?**



### Problem narkotykowy z perspektywy dzieci i młodzieży

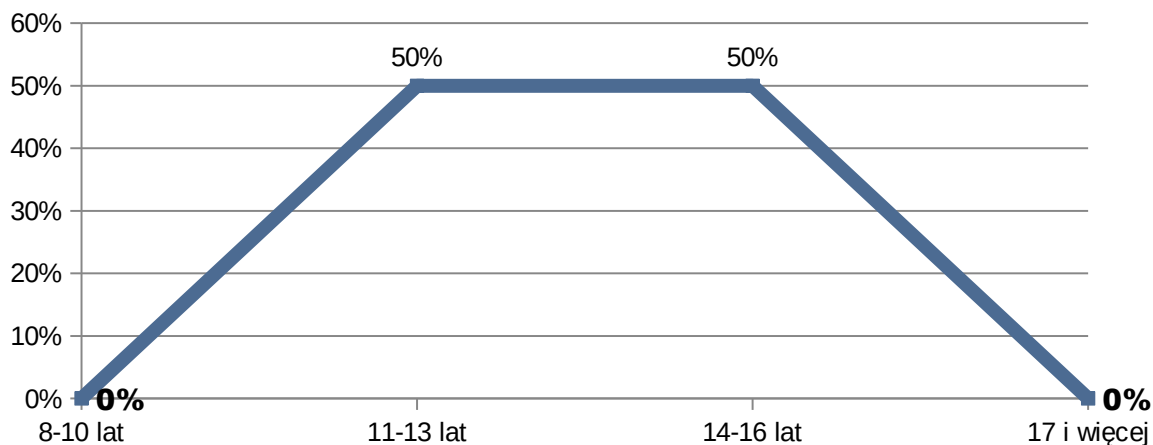
Kolejny blok pytań dotyczył używania różnych substancji psychoaktywnych. Na początek uczniowie zostali zapytani o to, czy zdarzyło im się kiedykolwiek zażywać narkotyki. Zdecydowana większość respondentów przeczy temu, aby spożywać środki psychoaktywne. Z deklaracji respondentów wynika, że 1% z nich miało z nimi styczność.

#### Wykres 11. Czy próbowałeś/a kiedykolwiek zażywać narkotyki/dopalacze/inne środki psychoaktywne?



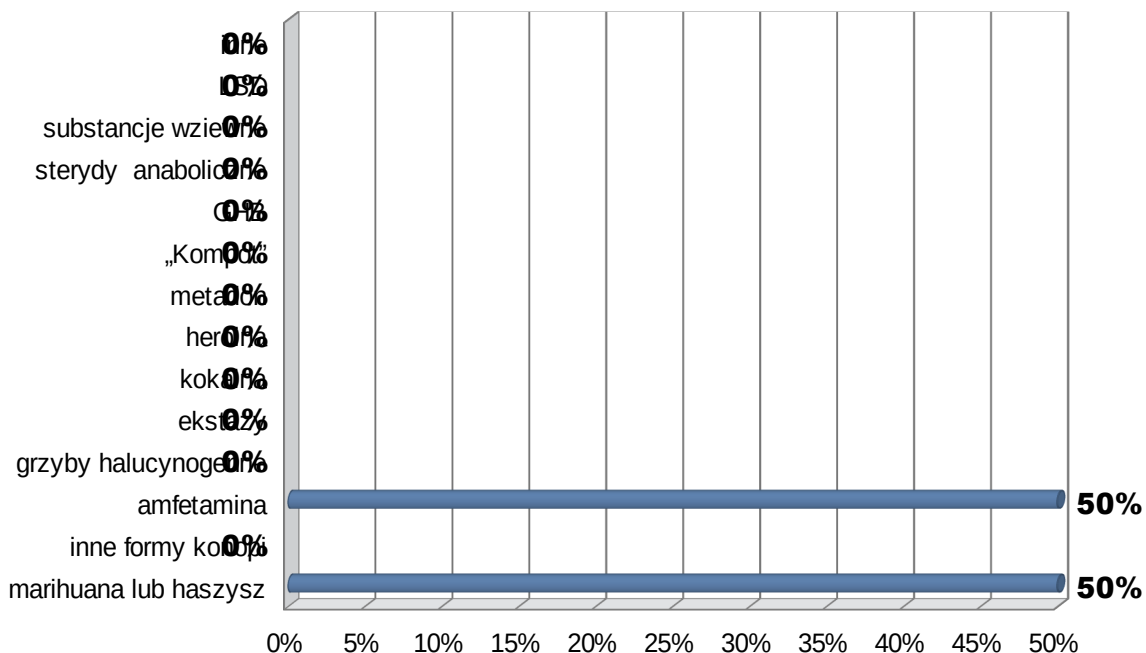
Kolejne pytanie było skierowane do osób, które przyznały, że próbowały zażywać narkotyki. Zapytano dzieci i młodzież o wiek pierwszego spożycia substancji psychoaktywnych. Inicjację narkotykową 50% ankietowanych przeszło mając 11-13 lat. Kolejne 50% ankietowanych sięgnęło po substancje psychoaktywne między 14 a 16 rokiem życia.

#### Wykres 12. Jeśli tak, to ile miałeś/aś wtedy lat?



W kolejnym pytaniu, uczniowie mający za sobą inicjację narkotykową mieli określić po jakie środki sięgnęli. Jak wynika z analizy danych, połowa badanych brała marihuanę lub haszysz. Kolejne 50% sięgnęło po amfetaminę.

Wykres 13. Jakie były to substancje?





## DZIAŁANIA GMINNEJ KOMISJI ROZWIĄZYWANIA PROBLEMÓW ALKOHOLOWYCH W GMINIE TUCHÓW

W 2018 r. GKRPA wydała łącznie 32 zezwolenia na sprzedaż napojów alkoholowych w gminie, z czego 26 dotyczyły spożycia poza miejscem sprzedaży, a 6 w jego miejscu.

**Tabela 2. Liczba wydanych zezwoleń na sprzedaż napojów alkoholowych w 2018 r.**

Poza miejscem sprzedaży				W miejscu sprzedaży				Ogółem
Według zawartości alkoholu				Według zawartości alkoholu				
do 4,5% (oraz piwa)	od 4,5% do 18% (z wyjątkiem piwa)	pow. 18%	razem	do 4,5% (oraz piwa)	od 4,5% do 18% (z wyjątkiem piwa)	pow. 18%	razem	
8	9	9	26	3	2	1	6	32

*Źródło: PARPA-G1, Sprawozdanie z działalności samorządów gminnych w zakresie profilaktyki i rozwiązywania problemów alkoholowych, 2018 r.*

W latach 2016-2018 liczba punktów sprzedaży napojów alkoholowych przeznaczonych do spożycia poza miejscem sprzedaży wahała się między 34 w 2016 r., 82 w 2017 r., a 46 w 2018 r. Pewne różnice można również zauważyć w liczbie punktów sprzedaży napojów alkoholowych przeznaczonych do spożycia w miejscu sprzedaży. W 2016 r. funkcjonowało 13 takich obiektów, w 2017 r. liczba ta wzrosła do 34, a w 2018 r. zmalała do 10.

**Tabela 3. Liczba punktów sprzedaży napojów alkoholowych w latach 2016-2018**

2016	2017	2018
------	------	------

Liczba punktów sprzedaży przeznaczonych do spożycia poza miejscem sprzedaży	34	82	46
Liczba punktów sprzedaży przeznaczonych do spożycia w miejscu sprzedaży	13	34	10

Źródło: PARPA-G1, Sprawozdanie z działalności samorządów gminnych w zakresie profilaktyki i rozwiązywania problemów alkoholowych, 2016-2018 r.

Kontrole w punktach sprzedaży napojów alkoholowych mają na celu weryfikację obowiązków ciążących na ekspedientach wynikających z ustawy z dnia 26 października 1982 r. o wychowaniu w trzeźwości i przeciwdziałaniu alkoholizmowi. Poniższa tabela przedstawia liczbę kontroli przeprowadzonych przez GKRPA w latach 2016-2018.

**Tabela 4. Liczba kontroli punktów sprzedaży napojów alkoholowych przeprowadzonych przez uprawnione podmioty w latach 2016-2018**

	2016	2017	2018
Liczba kontroli punktów sprzedaży napojów alkoholowych	16	2	18

Źródło: PARPA-G1, Sprawozdanie z działalności samorządów gminnych w zakresie profilaktyki i rozwiązywania problemów alkoholowych, 2016-2018 r.

W 2016 r. GKRPA przeprowadziła rozmowy z 37 osobami uzależnionymi od alkoholu, w 2017 r. z 19 osobami, a w 2018 r. z 27. W latach 2016-2019 nastąpił wzrost liczby członków rodzin osób uzależnionych od alkoholu, z którymi członkowie GKRPA przeprowadzili rozmowy (z 37 w 2016 r. do 63 osób w 2018 r.).

**Tabela 5. Liczba osób, z którymi prowadzili rozmowy członkowie gminnej komisji rozwiązywania problemów alkoholowych w latach 2016-2018**

	2016	2017	2018
Osoby uzależnione od alkoholu	37	19	27
Członkowie ich rodzin	37	61	63

Źródło: PARPA-G1, Sprawozdanie z działalności samorządów gminnych w zakresie profilaktyki i rozwiązywania problemów alkoholowych, 2016-2018 r.

### Działanie punktu konsultacyjno-informacyjnego

Na terenie Gminy Tuchów działa jeden punkt konsultacyjno-informacyjny dla osób z problemem alkoholowym i ich rodzin, w którym pracuje certyfikowany specjalista psychoterapii uzależnień. W 2018 r. udzielono 42 porady 20 osobom z problemem

alkoholowym oraz 23 porady 16 dorosłym członkom rodziny osoby z problemem alkoholowym.

**Tabela 6. Działanie punktu konsultacyjno-informacyjnego w Gminie Tuchów**

	2016		2017		2018	
	l. osób	l. porad	l. osób	l. porad	l. osób	l. porad
Osoby z problemem alkoholowym	37	75	27	51	20	42
Dorośli członkowie rodziny osoby z problemem alkoholowym	0	0	0	0	16	23

*Źródło: PARPA-G1, Sprawozdanie z działalności samorządów gminnych w zakresie profilaktyki i rozwiązywania problemów alkoholowych, 2016-2018 r.*

### Profilaktyka zachowań ryzykownych dzieci i młodzieży

W 2018 r. Gmina Tuchów podejmowała działania profilaktyczne, niebędące ustrukturyzowanymi programami profilaktycznymi. Formę podejmowanych działań wraz z liczbą uczestników przedstawia poniższa tabela.

**Tabela 7. Działania profilaktyczne na rzecz dzieci i młodzieży**

Forma działań	Liczba uczestników	Wysokość środków finansowych przeznaczonych na realizację programów
Jednorazowe prelekcje, pogadanki	460	7 800 zł
Festyny i inne imprezy plenerowe (poza sportowymi)	3 000	7 000 zł
Imprezy sportowe (poza zajęciami pozalekcyjnymi)	200	6 500 zł
Szkolenia i warsztaty dla rodziców z zakresu profilaktyki	250	4 500 zł
Szkolenia, warsztaty dla nauczycieli i wychowawców w obszarze profilaktyki problemowej	60	2 500 zł

*Źródło: PARPA-G1, Sprawozdanie z działalności samorządów gminnych w zakresie profilaktyki i rozwiązywania problemów alkoholowych, 2018 r.*

Na terenie gminy funkcjonuje placówka wsparcia dziennego w formie opiekuńczej z programem wychowawczym, czynna 4 razy w tygodniu. W 2018 r. w zajęciach brały udział 23 osoby – dzieci i młodzież. Opiekę sprawowało dwóch wychowawców.

## ZASOBY UMOŻLIWIAJĄCE PROWADZENIE DZIAŁALNOŚCI PROFILAKTYCZNEJ I NAPRAWCZEJ

---

W ramach realizacji Gminnego Programu Profilaktyki i Rozwiązywania Problemów Alkoholowych Gmina Tuchów współpracuje z:

- Ośrodkiem Pomocy Społecznej,
- Komisariatem Policji,
- Sądem Rejonowym III Wydział Rodzinny i Nieletnich,
- Prokuraturą Rejonową,
- Wojewódzkim Szpitalem im. Św. Łukasza w Tarnowie,
- Poradnią Terapii Uzależnień od Alkoholu i Współuzależnienia w Tuchowie,
- Stowarzyszeniem „Nowa Szansa”,
- Wydziałem Duszpasterstwa Trzeźwości i Osób Uzależnionych,
- Grupą Wsparcia AA „Iskra”,
- Centrum Psychoedukacji, Psychologii i Psychoterapii Jacek Skrobot w Tarnowie,
- Zespołem Interdyscyplinarnym ds. Przeciwdziałania Przemocy w Rodzinie,
- Placówkami oświatowymi,
- Placówką wsparcia dziennego.

### ADRESACI PROGRAMU

---

Ze względu na specyfikę i szeroki zasięg problemu alkoholowego adresatami Gminnego Programu Profilaktyki i Rozwiązywania Problemów Alkoholowych są wszyscy mieszkańcy Gminy Tuchów, a w szczególności:

- osoby uzależnione od alkoholu oraz osoby pijące ryzykownie i szkodliwie,
- dzieci i młodzież szkolna (w tym dzieci ze środowisk zagrożonych alkoholizmem),
- rodziny (w tym osoby współuzależnione) oraz najbliższe otoczenie osób z problemem alkoholowym.

## CELE PROGRAMU

---

**Celem głównym Programu jest ograniczenie rozmiaru szkód związanych z nadużywaniem alkoholu oraz działania zapobiegawcze i prewencyjne w celu zmniejszenia negatywnych skutków zjawisk społecznych.**

Cel główny realizowany będzie w obszarach:

- **Profilaktyki uniwersalnej**- adresowanej do wszystkich mieszkańców Gminy Tuchów (dzieci, młodzieży i dorosłych) bez względu na stopień indywidualnego ryzyka występowania problemów związanych z używaniem alkoholu i innych substancji psychoaktywnych.
- **Profilaktyki selektywnej**- adresowanej do grup o podwyższonym ryzyku wystąpienia problemów związanych z używaniem alkoholu i innych substancji psychoaktywnych.
- **Profilaktyki wskazującej**- adresowanej do grup lub osób, które demonstrują wczesne symptomy problemów związanych z używaniem substancji psychoaktywnych, ale nie spełniają kryteriów diagnostycznych picia szkodliwego lub uzależnienia; redukcja szkód.
- **Terapii**- obejmującej osoby wymagające specjalistycznej pomocy w związku z uzależnieniem. Realizacja programów terapeutycznych dla osób uzależnionych: program podstawowy, program pogłębiony, program dla DDA, program dla współuzależnionych, itp.
- **Rehabilitacji**- realizacja programu readaptacji poprzez wsparcie psychologiczne, socjalne i społeczne oraz wspieranie działalności środowisk abstynenckich.

Gminny Program Profilaktyki i Rozwiązywania Problemów Alkoholowych realizowany jest poprzez realizację poniższych zadań szczegółowych, tj.:

### **1. Zwiększenie dostępności terapeutycznej i rehabilitacyjnej dla osób uzależnionych od alkoholu.**

Metody realizacji zadania:

- 1) Dyżury psychologa terapeuty w Miejskim Punkcie Profilaktyki i Rozwiązywania Problemów Alkoholowych.
- 2) Współpraca z Poradnią Terapii Uzależnień w Tarnowie i Tuchowie – pokrycie kosztów programów i warsztatów terapeutycznych dla osób uzależnionych i współuzależnionych.
- 3) Kierowanie na badania osoby uzależnione od alkoholu przez biegłego sądowego, opłata za wydanie opinii, opłata sądowa od wniosków o zastosowanie przymusu leczenia odwykowego, pokrycie kosztów pobytu osobom uzależnionym i współuzależnionym na warsztatach profilaktyki uzależnień
- 4) Zakup i dystrybucja materiałów informacyjno-edukacyjnych dla osób uzależnionych i współuzależnionych, szkół i innych instytucji współpracujących z GKRPA.
- 5) Systematyczne szkolenie członków GKRPA, pracowników Ośrodka Pomocy Społecznej i pedagogów zajmujących się pomaganiem osobom uzależnionym od alkoholu i innych patologii społecznych /zakup drobnych artykułów żywnościowych podczas realizacji szkoleń/.
- 6) Współdziałanie z instytucjami zajmującymi się profilaktyką i pomocą osobom uzależnionym.

## **2. Udzielenie rodzinom, w których występują problemy alkoholowe, pomocy psychospołecznej i prawnej, a w szczególności ochrony przed przemocą w rodzinie.**

Metody realizacji zadania:

- 1) Działalność Gminnej Komisji Rozwiązywania Problemów Alkoholowych, której szczególny zakres prac określa Regulamin GKRPA.
- 2) Działalność telefonu zaufania „Niebieska Linia”.
- 3) Podejmowanie działań w ramach systemu pomocy ofiarom przemocy domowej w rodzinie „Niebieska Karta”.
- 4) Udział w posiedzeniach Zespołu Interdyscyplinarnego.

## **3. Prowadzenie profilaktycznej działalności informacyjnej i edukacyjnej w zakresie rozwiązywania problemów alkoholowych i przeciwdziałania narkomani w szczególności dla dzieci i młodzieży w tym prowadzenie pozalekcyjnych zajęć sportowych, a także działań na rzecz dożywiania dzieci uczestniczących w pozalekcyjnych programach opiekuńczo-wychowawczych i socjoterapeutycznych.**

Metody realizacji zadania:

- 1) Udział w lokalnych i ogólnopolskich kampaniach edukacyjnych związanych z profilaktyką uzależnień i rozwiązywaniu problemów społecznych związanych z uzależnieniami.
- 2) Nadzór i dofinansowanie działalności środowiskowych świetlic opiekuńczo-wychowawczych działających przy szkołach podstawowych, parafiach i Centrum Dydaktyczno-Oświatowym w Tuchowie-Kielanowicach.
- 3) Finansowanie materiałów pomocniczych i wyposażenia do działalności świetlic oraz drobnych artykułów spożywczych.
- 4) Dofinansowanie wycieczki letniej i zimowej w formie wycieczek i obozów terapeutycznych oraz przewozu na te imprezy, w tym dofinansowanie obozu organizowanego przez nauczycieli LO Tuchów oraz zakupu posiłków dla dzieci podczas wycieczek.
- 5) Organizacja wieczery wigilijnej dla rodzin dysfunkcyjnych.
- 6) Organizowanie młodzieżowych happeningów oraz pikników rodzinnych promujących zdrowy, trzeźwy styl życia (wycieczki, zabawy, elementy programów profilaktycznych) na terenie Gminy Tuchów.
- 7) Realizacja programów profilaktycznych we wszystkich szkołach na terenie Gminy Tuchów skierowanych dla dzieci, młodzieży i rodziców.
- 8) Wprowadzenie do szkół czasopism, ulotek i wykładów promujących styl życia wolny od uzależnień.
- 9) Dofinansowanie działalności szkół organizujących zajęcia pozalekcyjne mające na celu przeciwdziałanie alkoholizmowi, w postaci dofinansowania do obiektów, urządzeń sportowych, placów zabaw oraz dofinansowanie działalności stowarzyszeń sportowych.
- 10) Dofinansowanie corocznych Zimowych Dziecięcych Igrzysk Sportowych dla dzieci uczęszczających do świetlic opiekuńczo-wychowawczych.
- 11) Współpraca z Kościołem Katolickim w promowaniu trzeźwych obyczajów wśród dzieci i młodzieży, dofinansowanie pikników rodzinnych oraz akcji letniej dla dzieci skupionych przy parafiach.
- 12) Finansowanie posiłków dla dzieci uczęszczających na pozalekcyjne zajęcia do Ośrodka Wsparcia Dziennego przy parafii św. Jakuba Ap. w Tuchowie.
- 13) Prowadzenie szkoleń dla osób ubiegających się o zezwolenie na sprzedaż alkoholu.
- 14) Kontrole punktów sprzedaży alkoholu.

#### **4. Wspomaganie działalności instytucji, stowarzyszeń i osób fizycznych służącej rozwiązywaniu problemów alkoholowych.**

Metody służące realizacji zadania:

- 1) Współpraca z Ośrodkiem Pomocy Społecznej i Zespołem Interdyscyplinarnym.

- 2) Współpraca z Policją (prelekcje w szkołach z zakresu profilaktyki uzależnień w ramach Kampanii Społecznej „Przeciw nietrzeźwym kierowcom”), zakup kamizelek i elementów odblaskowych.
- 3) Współpraca z Poradnią Leczenia Uzależnień i Współzależnienia w Tuchowie.
- 4) Wspomaganie działalności Stowarzyszenia Osób Niepełnosprawnych „Nadzieja”.
- 5) Wspomaganie działalności Stowarzyszenia „Wszystkie Dzieci Nasze Są”.
- 6) Wspomaganie działalności Stowarzyszeń Sportowych.
- 7) Wspomaganie działalności innych instytucji pomagających rodzinom dotkniętym alkoholizmem (Stowarzyszenie „Nowa Szansa” wynagrodzenie wykładowców).
- 8) Wspomaganie działalności przedszkoli publicznych i niepublicznych z terenu gminy Tuchów.
- 9) Wspomaganie działalności Domu Pomocy Społecznej w Karwodrzy.
- 10) Wspomaganie działalności Biblioteki Publicznej w Tuchowie (zakup przedmiotowej literatury, udział młodzieży w „Targach Książki”).
- 11) Współpraca z organizacjami pozarządowymi (w tym z OSP).
- 12) Współpraca z Wydziałem Duszpasterstwa Trzeźwości i Osób Uzależnionych.

## **5. Podejmowanie interwencji w związku z naruszeniem zakazu reklamy, zakazu sprzedaży alkoholu nieletnim i nietrzeźwym oraz występowanie przed Sądem w charakterze oskarżyciela publicznego.**

Metody realizacji zadania:

- 1) Przestrzeganie przepisów ustawy w zakresie zakazu reklamy napojów alkoholowych, ograniczeń sprzedaży napojów alkoholowych osobom nieletnim, nietrzeźwym oraz na kredyt i pod zastaw.
- 2) Przestrzeganie wprowadzonych uchwałą Rady Miejskiej zasad usytuowania na terenie gminy miejsc sprzedaży alkoholu.
- 3) Prowadzenie kontroli punktów sprzedaży napojów alkoholowych po wydaniu pisemnego upoważnienia przez burmistrza pod kątem przestrzegania przepisów ustawy o wychowaniu w trzeźwości i przeciwdziałaniu alkoholizmowi.

## **6. Wspieranie zatrudnienia socjalnego poprzez organizowanie i finansowanie centrów informacji społecznej.**

Zapis o integracji społecznej nie wprowadza istotnych zmian w dotychczasowym systemie, a jedynie akcentuje działania, które od lat były realizowane w ramach Gminnego Programu Profilaktyki i Rozwiązywania Problemów Alkoholowych obejmując integrację społeczną. Należą do niej:



- 1) Leczenie i rehabilitacja osób uzależnionych od alkoholu i członków ich rodzin.
- 2) Przeciwdziałanie przemocy domowej.
- 3) Działania na rzecz pomocy dzieciom z rodzin dysfunkcyjnych poprzez rozwijanie świątlic opiekuńczo-wychowawczych.

Do osiągnięcia celu głównego programu przewiduje się realizację zadań i celów szczegółowych wyznaczonych w art. 41 ust. 1 ustawy o wychowaniu w trzeźwości i przeciwdziałaniu alkoholizmowi oraz prowadzenie działań wynikających z potrzeb i możliwości ujawnionych w analizie problemów lokalnych. Zadania ujęte w Gminnym Programie Profilaktyki i Rozwiązywania Problemów Alkoholowych dla Gminy Tuchów na rok 2020 są kontynuacją działań realizowanych w tym zakresie od kilku lat. Rozszerzenie katalogu zaplanowanych zadań wynika ze specyfiki problemu jakim są uzależnienia, jak również sięganie młodych ludzi po alkohol oraz założeń Narodowego Programu Zdrowia na lata 2016-2020.

Mierniki osiągnięcia celów operacyjnych oraz podmioty odpowiedzialne za realizację zadań:

#### Cel szczegółowy I

Prowadzenie profilaktycznej działalności informacyjnej i edukacyjnej w zakresie rozwiązywania problemów alkoholowych, a także prowadzenie działalności pozalekcyjnej.

		<i>Zadania szczegółowe</i>	<i>Miernik osiągnięcia celu</i>	<i>Realizatorzy zadań</i>	<i>Termin</i>
<b>PROFILAKTYKA</b>	A	Realizowanie programów profilaktycznych dla uczniów oraz warsztatów szkoleniowych i konferencji	<ul style="list-style-type: none"> <li>• Liczba realizowanych działań profilaktycznych i</li> </ul>	UM/GKRPA	I-XII 2020
	B	Nadzór i dofinansowanie działalności środowiskowych świątlic opiekuńczo – wychowanych działających	<ul style="list-style-type: none"> <li>• Liczba realizowanych działań profilaktycznych i</li> </ul>	- GKRPA - Szkoły Podstawowe, - Szkoły	I-XII 2020
	C	Dofinansowanie wypoczynku letniego i zimowego w formie wycieczek i obozów	<ul style="list-style-type: none"> <li>• Liczba realizowanych działań profilaktycznych i</li> </ul>	- GKRPA - OPS - Inne organizacje,	I-XII 2020

	D	Informowanie o dostępności usług terapeutycznych i pomocowych dla osób uzależnionych i ich rodzin	<ul style="list-style-type: none"> <li>Liczb programów /kampanii,</li> <li>Liczba odbiorców,</li> </ul>	- GKRPA, - OPS - Inne organizacje,	I-XII 2020
	E	Diagnozowanie i stałe monitorowanie problemów uzależnień oraz badanie efektywności lokalnych	<ul style="list-style-type: none"> <li>Liczba diagnoz i raportów, badań, ekspertyz, opinii.</li> </ul>	- GKRPA, - OPS - Inne organizacje,	I-XII 2020

### 🚩 Cel szczegółowy II

Wspieranie działań promujących trzeźwy i bezpieczny sposób spędzania czasu przez rodziny, dzieci i młodzież. Wzmacnianie czynników chroniących i motywujących do większej aktywności w życiu społecznym.

		Zadania szczegółowe	Miernik osiągnięcia celu	Realizatorzy zadań	Termin
PROFILAKTYKA	A	Promowanie aktywnych form spędzania wolnego czasu przez rodziny, dzieci i młodzież: finansowanie zajęć, imprez i projektów realizowanych przez organizacje sportowe oraz	<ul style="list-style-type: none"> <li>Liczba programów/imprez /projektów,</li> <li>Liczba odbiorców,</li> <li>Liczba wykwalifikowanej kadry</li> </ul>	- pełnomocnik ds. rodziny, - GKRPA - OPS - Inne organizacje, instytucje,	I-XII 2020

### 🚩 Cel szczegółowy III

Wspomaganie działalności instytucji, stowarzyszeń i osób fizycznych, służącej rozwiązywaniu problemów alkoholowych. Współpraca z organizacjami pozarządowymi i innymi jednostkami pożytku publicznego w obszarze profilaktyki i rehabilitacji uzależnień.

		<i>Zadania szczegółowe</i>	<i>Miernik osiągnięcia celu</i>	<i>Realizatorzy zadań</i>	<i>Termin</i>
PROFILAKTYKA I REHABILITACJA	A	Wspomaganie działalności organizacji pozarządowych, realizujących programy profilaktyczne o	<ul style="list-style-type: none"> <li>• Liczba osób objętych działaniami,</li> <li>• Liczba organizacji/</li> </ul>	- GKRPA - OPS - organizacje pozarządowe	I-XII 2020
	B	Wdrażanie projektów profilaktyczno – interwencyjnych, skierowanych do osób	<ul style="list-style-type: none"> <li>• Liczba osób objętych działaniami,</li> <li>• Liczba organizacji,</li> </ul>	- GKRPA - OPS - Inne organizacje,	I-XII 2020
	C	Przeciwdziałanie wykluczeniu społecznemu poprzez wspieranie klubów abstynenta (AA „Iskra”)	<ul style="list-style-type: none"> <li>• Liczba osób objętych działaniami,</li> <li>• Liczba organizacji,</li> </ul>	- GKRPA - OPS - Inne organizacje,	I-XII 2020
	D	Prowadzenie edukacji publicznej w obszarze profilaktyki i zachowań ryzykownych,	<ul style="list-style-type: none"> <li>• Liczba osób objętych działaniami,</li> <li>• Liczba organizacji,</li> </ul>	- GKRPA - OPS - Inne organizacje,	I-XII 2020
	E	Podjęcie współpracy z: - Ośrodkiem Pomocy Społecznej i Zespołem	<ul style="list-style-type: none"> <li>• Liczba osób objętych działaniami,</li> <li>• Liczba organizacji,</li> </ul>	- GKRPA - OPS - Inne organizacje,	I-XII 2020

#### 🚩 Cel szczegółowy IV

Udzielenie rodzinom, w których występują problemy alkoholowe, pomocy psychospołecznej, prawnej, a w szczególności ochrony przez przemocą w rodzinie.

		<i>Zadania szczegółowe</i>	<i>Miernik osiągnięcia celu</i>	<i>Realizatorzy zadań</i>	<i>Termin</i>
<b>TERAPIA I REHABILITACJA</b>	A	Finansowanie wybranych programów wspomagających proces readaptacji społecznej	<ul style="list-style-type: none"> <li>Liczba uczestników programu,</li> <li>Liczba wykwalifikowanej</li> </ul>	<ul style="list-style-type: none"> <li>OPS</li> </ul>	I-XII 2020
	B	Zapewnienie dzieciom i młodzieży oraz ich rodzinom pomocy w placówkach (tj. świetlice,	<ul style="list-style-type: none"> <li>Liczba programów skierowanych do dzieci i młodzieży z rodzin z</li> </ul>	- OPS	I-XII 2020
	C	Prowadzenie Punktu Konsultacyjnego dla osób uzależnionych i członków rodzin z	<ul style="list-style-type: none"> <li>Liczba osób objętych działaniami,</li> <li>Liczba udzielonych</li> </ul>	- GKRPA - OPS	I-XII 2020
	D	Współpraca interdyscyplinarna z Policją, OPS, PCPR oraz poradnią	<ul style="list-style-type: none"> <li>Liczba instytucji ze sobą współpracujących,</li> <li>Liczba działań.</li> </ul>	- GKRPA - OPS	I-XII 2020
	E	Prowadzenie działalności świetlicy socjoterapeutycznej dla dzieci z rodzin	<ul style="list-style-type: none"> <li>Liczba dzieci uczestniczących w zajęciach w świetlicy, zakres</li> </ul>	- GKRPA - OPS - Inne organizacje,	I-XII 2020

#### 🚩 Cel szczegółowy V

Zwiększenie dostępności pomocy terapeutycznej i rehabilitacji dla osób uzależnionych od alkoholu.

		<i>Zadania szczegółowe</i>	<i>Miernik osiągnięcia celu</i>	<i>Realizatorzy zadań</i>	<i>Termin</i>

TERAPIA I REHABILITACJA	A	Prowadzenie Punktu Konsultacyjno-Informacyjnego dla osób uzależnionych oraz ich	<ul style="list-style-type: none"> <li>Liczba udzielanych porad,</li> <li>Liczba rozmów interwencyjno-</li> </ul>	- GKRPA	I-XII 2020
	B	Dyżury psychologa – terapeuty w Miejskim Punkcie Profilaktyki i i Rozwiązywania	<ul style="list-style-type: none"> <li>Liczba udzielanych porad,</li> <li>Liczba rozmów interwencyjno-</li> </ul>	- GKRPA - OPS - Inne organizacje,	I-XII 2020
	C	Finansowanie terapii dla osób uzależnionych, spożywających alkohol ryzykownie i szkodliwie	<ul style="list-style-type: none"> <li>Liczba placówek objętych dofinansowaniem,</li> <li>Liczba</li> </ul>	- podmioty lecznicze zajmujące się terapią	I-XII 2020
	D	Monitorowanie liczby osób korzystających z usług w placówkach terapii uzależnień i	<ul style="list-style-type: none"> <li>Liczba osób skierowanych do podmiotów leczniczych,</li> </ul>	- podmioty lecznicze zajmujące się terapią	I-XII 2020

#### 🚩 Cel VI

Ograniczeni dostępu do alkoholu.

	<i>Zadania szczegółowe</i>	<i>Miernik osiągnięcia celu</i>	<i>Realizatorzy zadań</i>	<i>Termin</i>
A	Ograniczenie sprzedaży alkoholu w pobliżu przedszkoli, szkół i młodzieżowych domów kultury, ośrodków prowadzących terapię dla osób uzależnionych oraz obiektów kultu religijnego.	<ul style="list-style-type: none"> <li>Liczba punktów sprzedaży alkoholu,</li> <li>Liczba lokali, w których podawany jest alkohol.</li> </ul>	- GKRPA	I-XII 2020

B	Zmniejszenie gęstości sieci punktów sprzedaży alkoholu w Gminie Tuchów.			
C	Zakaz lokalizowania lokali gastronomicznych podających alkohol w bezpośrednim sąsiedztwie szkół i obiektów kultu religijnego.			
D	Organizowanie szkoleń dla sprzedawców napojów alkoholowych.	<ul style="list-style-type: none"> <li>Liczba sprzedawców uczestniczących w szkoleniach w</li> </ul>	- GKRPA	I-XII 2020

## **ZASADY FINANSOWANIA GMINNEGO PROGRAMU PROFILAKTYKI I ROZWIĄZYWANIA PROBLEMÓW ALKOHOLOWYCH ORAZ SPOSÓB REALIZACJI ZADAŃ**

Rada Miejska w Tuchowie uchwała stosowną uchwałą sposób i realizację programu oraz zleca realizację programu burmistrzowi. Burmistrz jest wykonawcą uchwalonego programu.

### **Finansowanie**

Źródłem finansowania działań podejmowanych w związku z realizacją zadań Gminnego programu profilaktyki i rozwiązywania problemów alkoholowych na rok 2020 są dochody własne gminy, w tym uzyskane z wpływów z tytułu wydanych zezwoleń na sprzedaż i podawanie napojów alkoholowych. Określa je preliminarz wydatków opracowany na dany rok, zgodny z budżetem gminy.

## Sposoby realizacji zadań

Burmistrz Gminy Tuchów realizuje program za pośrednictwem powołanego pełnomocnika ds. koordynacji profilaktyki i rozwiązywania problemów alkoholowych, który koordynuje realizację programu poprzez:

- współdziałanie z GKRPA,
- współpracę w realizacji zadań z OPS,
- koordynację działań podmiotów, którym zlecane są zagadnienia gminnego programu,
- współpracę ze szkołami, sądem rejonowym, prokuraturą rejonową, policją, grupami samopomocowymi.

## Monitorowanie

Monitoring poszczególnych zadań wynikających z realizacji programu będzie przeprowadzony na podstawie sprawozdań od instytucji, osób odpowiedzialnych za ich realizację. Na podstawie analizy realizowanego programu i sprawozdań, koordynujący program pełnomocnik ds. koordynacji profilaktyki i rozwiązywania problemów alkoholowych sporządzi zbiorcze sprawozdanie, które zostanie przedłożone Radzie Miejskiej w Tuchowie do 30 marca 2021 r.

## Uzasadnienie

Zgodnie z art. 4 ustawy z dnia 26 października 1982 r. o wychowaniu w trzeźwości i przeciwdziałaniu alkoholizmowi (t.j. Dz.U. z 2019 r., poz. 2277) do zadań własnych gminy należy prowadzenie działań związanych z profilaktyką i rozwiązywaniem problemów alkoholowych. Zadania te w szczególności obejmują:

- 1) zwiększenie dostępności pomocy terapeutycznej i rehabilitacyjnej dla osób uzależnionych od alkoholu;
- 2) udzielanie rodzinom, w których występują problemy alkoholowe, pomocy psychospołecznej i prawnej, w szczególności ochrony przed przemocą w rodzinie;
- 3) prowadzenie profilaktycznej działalności informacyjnej i edukacyjnej w zakresie rozwiązywania problemów alkoholowych i przeciwdziałania narkomanii, w szczególności dla dzieci i młodzieży, w tym prowadzenie pozalekcyjnych zajęć sportowych, a także działań na rzecz dożywiania dzieci uczestniczących w pozalekcyjnych programach opiekuńczo – wychowawczych i socjoterapeutycznych;

- 4) wspomaganie działalności instytucji, stowarzyszeń i osób fizycznych, służącej rozwiązywaniu problemów alkoholowych;
- 5) podejmowanie interwencji w związku z naruszeniem przepisów określonych w art. 13 i 15 ustawy oraz występowanie przed sądem w charakterze oskarżyciela publicznego;
- 6) wspieranie zatrudnienia socjalnego poprzez organizowanie i finansowanie centrów integracji społecznej;

Według art. 4 ust. 2 cytowanej ustawy, realizacja w/w zadań prowadzona jest w formie Gminnego Programu Profilaktyki i Rozwiązywania Problemów Alkoholowych, uchwalonego corocznie przez Radę Miejską.

Program jest kontynuacją zadań realizowanych w Gminie Tuchów z lat poprzednich. Określa on lokalne propozycje działań w zakresie zadań własnych, obejmujących profilaktykę oraz minimalizację szkód społecznych, wynikających z nadużywania alkoholu oraz związanych ze zjawiskiem przemocy. Program jest adresowany do całej społeczności mieszkańców Gminy Tuchów, ze szczególnym uwzględnieniem osób uzależnionych od alkoholu, osób współuzależnionych, do osób z grup ryzyka, do dzieci i młodzieży, a także osób zajmujących się problemami alkoholowymi zawodowo. Głównym zadaniem programu jest stworzenie warunków służących zmniejszaniu szkód społecznych i ekonomicznych związanych z używaniem i nadużywaniem alkoholu, a także zapobieganiu marginalizacji i wykluczeniu społecznemu uzależnionych i współuzależnionych mieszkańców Gminy Tuchów.

Gminny program na rok 2020 został opracowany zgodnie z w/w obligatoryjnymi zadaniami oraz potrzebami występującymi na terenie gminy. W świetle powyższej uchwały w sprawie uchwalenia Gminnego Programu Profilaktyki i Rozwiązywanie Problemów Alkoholowych na rok 2020 jest zasadne.

## Zasady wynagradzania członków gminnych komisji rozwiązywania problemów alkoholowych

---

1. Z zastrzeżeniem ust. 3 poniżej, udział w pracach Komisji przysługiwać będzie miesięczne wynagrodzenie niezależne od ilości posiedzeń, obliczane jako % podstawy, stanowiącej kwotę bazową dla osób zajmujących kierownicze stanowiska państwowe, która ustalana jest na podstawie art. 9 ust. 1 ustawy z dnia 23 grudnia



1999 r. o kształtowaniu wynagrodzeń w państwowej sferze budżetowej oraz o zmianie niektórych ustaw (Dz.U. z 2018 r., poz. 2288 ze zm.), dalej jako „Podstawa” w następujących wysokościach dla:

- a. członków - 17% Podstawy;
  - b. sekretarza/koordynatora - 34% Podstawy.
2. Posiedzenia komisji odbywają się po godzinach pracy urzędu.
  3. Warunkiem otrzymania wynagrodzenia jest potwierdzenie udziału w pracy Komisji na liście obecności, z co najmniej jednego posiedzenia Komisji w danym miesiącu.
  4. Członkowie Komisji w ramach działalności obowiązani są do udziału w:
    - a. posiedzeniach Komisji;
    - b. rozmowach z osobami nadużywającymi alkohol;
    - c. kontroli punktów sprzedaży napojów alkoholowych;
    - d. innych pracach związanych z realizacją Programu.

## **Uzasadnienie**

Celem głównym Programu jest ograniczenie rozmiaru szkód związanych z nadużywaniem alkoholu oraz działania zapobiegawcze i prewencyjne w celu zmniejszenia negatywnych skutków zjawisk społecznych.